

IN CONTINUAREA lucrărilor din anii trecuți (1956—1958) ¹, la Soporul de Cîmpie s-au desfășurat mai departe și în vara anului 1959 săpăturile de dezvelire a cimitirului dacic din vremea stăpînirii romane. Pentru rezolvarea unor probleme ivite în cursul cercetărilor precedente, în săpăturile din 1959 s-a urmărit în primul rînd dezgroparea unui număr cît mai mare de morminte, iar apoi extensiunea cimitirului înspre vest și nord-vest, motiv pentru care investigațiile noastre au fost concentrate aproape exclusiv în zona respectivă. Lucrările efectuate în două etape au durat trei săptămîni, răstimp în care s-a cercetat o suprafață de 860 m² din teritoriul cimitirului, descoperindu-se alte 83 de morminte (M 80—M 162). Cu acestea numărul total al mormintelor scoase pînă acum la lumină în cimitirul daco-roman de la Sopor se ridică la 163, număr relativ mare, care va permite formularea unor observații mai sigure și, după studierea în amănunțime a materialului, elaborarea unor concluzii mai cuprinzătoare.

În sistemul de înmormîntare al populației băstinașe din acest cimitir, se confirmă și acum prevalarea covîrșitoare a incinerăției față de inhumatie. În adevăr, din cele 83 morminte dezgropate în săpăturile din ultimul an, 64 sînt de incineratie și numai zece de inhumatie.

În cadrul cremațiunii, care s-a practicat fără excepție pe un rug (sau ruguri) funerar, încă neidentificat, ridicat într-un loc deosebit de cel al mormintelor propriu-zise, se observă menținerea a numai două din cele trei variante rituale întîlnite în săpăturile anterioare: mormintele cu urnă și mormintele fără urnă (cu groapă). Al treilea tip de mormînt de incineratie, adică urna depusă într-o casetă de piatră sau acoperită cu un *podium* de lespezi, nu a mai apărut în ultimul an. De altfel, se dovedește că această formă de mormînt de incineratie este rară la Sopor, ea fiind atestată numai de patru ori în întreg spațiul cercetat pînă acum (M 11, 35—36, 69). Dintre cele 64 de morminte de incineratie ieșite la iveală în ultimele săpături un număr de 51 sînt cu urnă, iar 13 fără urnă (cu groapă). Mormintele de incineratie cu groapă (fără urnă) conțin, ca de obicei, oase umane calcinate, bucățele de cărbune, rareori cenușă și, uneori, fragmente ceramice romane roșii și brune-cenușii, și dacice, iar într-un caz (M 158) s-a găsit și un resort de fibulă romană de bronz. În aceste morminte, de altfel foarte sărace, nu s-a aflat niciodată un vas întreg sau întregibil. Forma și dimensiunile gropilor sepulcrale nu pot fi precis determinate, din pricina densității și colorației uniforme a pămîntului în care au fost săpate. Dar, după întinderea ocupată de rămășițele funerare, se poate aprecia că au formă rotundă sau ovală și suprafața de 0,40—0,60 m². Marginile și fundul gropilor nu prezintă nici un fel de urmă de ardere sau pămînt înroșit de foc, dovadă că incinerarea cadavrului s-a făcut nu la fața locului, ci în altă parte. Ambele categorii de morminte de incineratie, atît

* Colectivul șantierului a fost format din D. Protase (responsabil), N. Vlăsa și Lucia Țeposu-David.

¹ Vezi dările de seamă preliminară asupra acestor săpături, în *Material*, V—VII.

cele cu urnă, cît și cele cu groapă (fără urnă), nu au elemente constitutive noi față de cele observate în săpăturile din anii trecuți și consemnate în dările noastre de seamă anterioare.

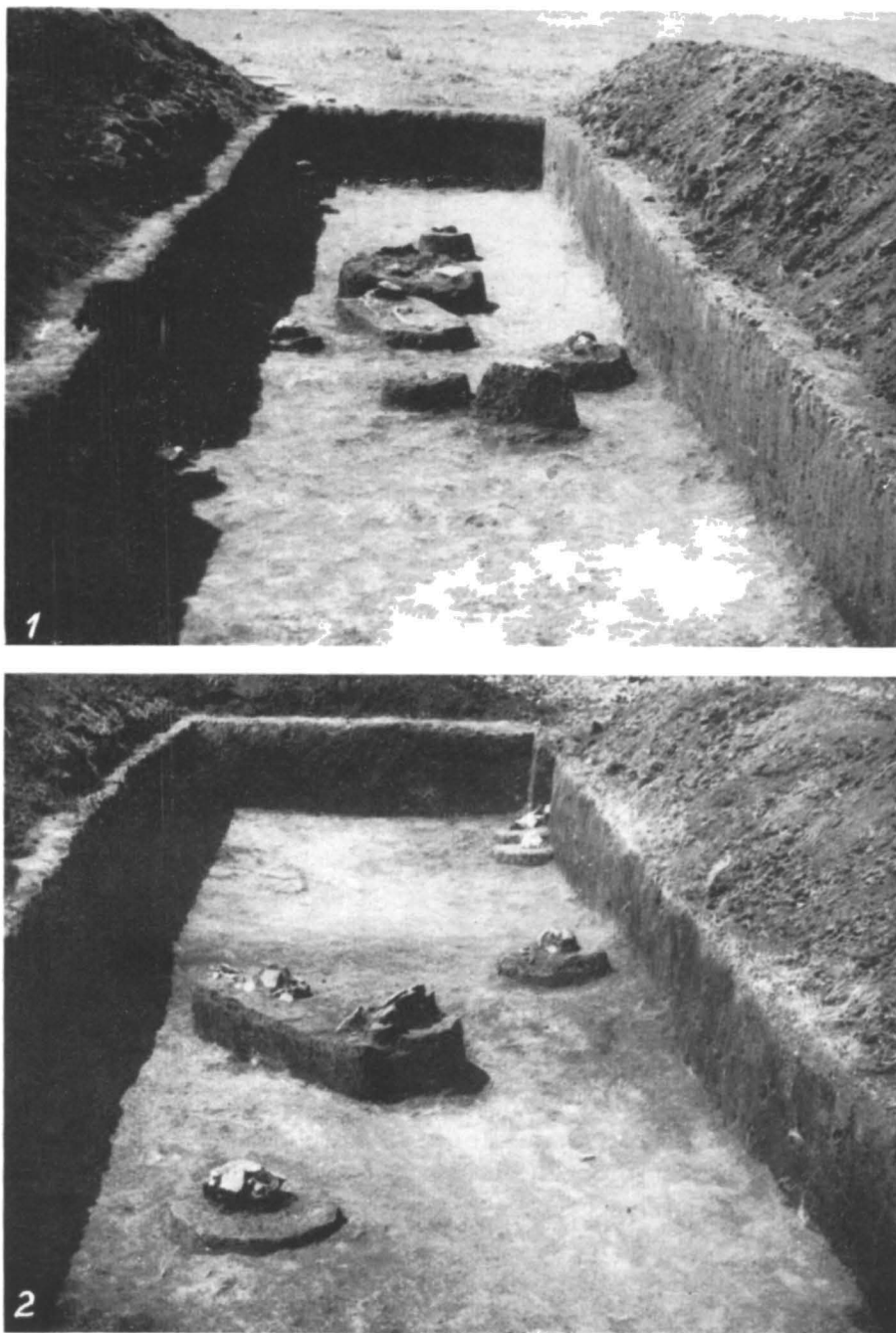


Fig. 1. – Parcele de săpătură G₁ (cu mormintele 107–116) și Y (cu mormintele 80–85).

Urnele cinerare (fig. 4 și 5), după cum în parte s-a mai arătat și cu alt prilej, sînt improvizate din vase întregi sau fragmentare, care în mod evident au avut inițial o întrebuințare gospodărească. Mult mai rare sînt cazurile cînd avem de-a face cu urne speciale, cumpărate anume de la ateliere de olărie mai mari, din vreun centru urban apropiat,

cum ar fi bunăoară cel de la Potaissa, spre a fi utilizate exclusiv la depunerea resturilor funerare ale defuncților. Acesta trebuie să fi fost în primul rînd cazul urnelor globulare sau piriforme, fără toarte, făcute din pastă roșie de calitate superioară și acoperite cu capace proprii, pe deplin potrivite gurii vasului. Forma, mărimea și calitatea urnelor variază de la un mormînt la altul, probabil după starea socială, vîrsta și sexul defunctului sau chiar după epoca, mai timpurie ori mai tîrzie, în care s-a făcut înmormîntarea. Dar această observație, cu caracter mai mult ipotetic, va necesita efectuarea unui studiu comparativ al întregului material ceramic și osteologic. Urnele, prevăzute, dar nu totdeauna, cu capace (citeodată chiar două) formate din farfurii, castroane, cioburi de vase sau chiar din lespezi de piatră și protejate uneori pe margini cu fragmente ceramice diverse, conțin cu regularitate oasele defuncților calcinate variabil, strînse mai mult sau mai puțin complet de la rugul funerar. La acestea se adaugă bucățele de cărbune, puțină cenușă și deseori obiecte de inventar. Inventarul funerar, purtînd totdeauna urmele trecerii lui prin focul rugului, se află numai în lăuntrul urnelor și nicidecum în afara lor, fenomen care presupune, printre altele, practici și ritualuri funerare bine definite la această populație.

Morminte de inhumație cu schelet întreg, de adulți și copii (fig. 1 și 8), s-au descoperit în total patru (M112, 124 dublu, 129, 130), la care se adaugă alte 15 de un tip deosebit, neatestat pînă acum, despre care va fi vorba mai departe. Orientate (cu mici devieri) cu capul spre vest și picioarele întinse spre est, avînd mîinile aduse pe bazin sau așezate în lung pe lîngă corp, scheletele se găsesc la aceeași adîncime ca și mormintele de incinerație (0,50—0,90 m) și sînt în genere lipsite de inventar. Numai în mormîntul 124 (dublu, adult și copil) s-au aflat cîteva cioburi de vase dacice și romane provinciale, împrejurare care arată încadrarea cronologică și a mormintelor de inhumație tot în perioada romană.

Sub raportul variantelor rituale la daci în sec. II—III e. n., o noutate a săpăturilor din 1959 la Sopor rezidă în apariția unui nou tip de mormînt de inhumație. Este vorba de cele 15 morminte, menționate mai sus, reprezentate prin capete îngropate izolat,

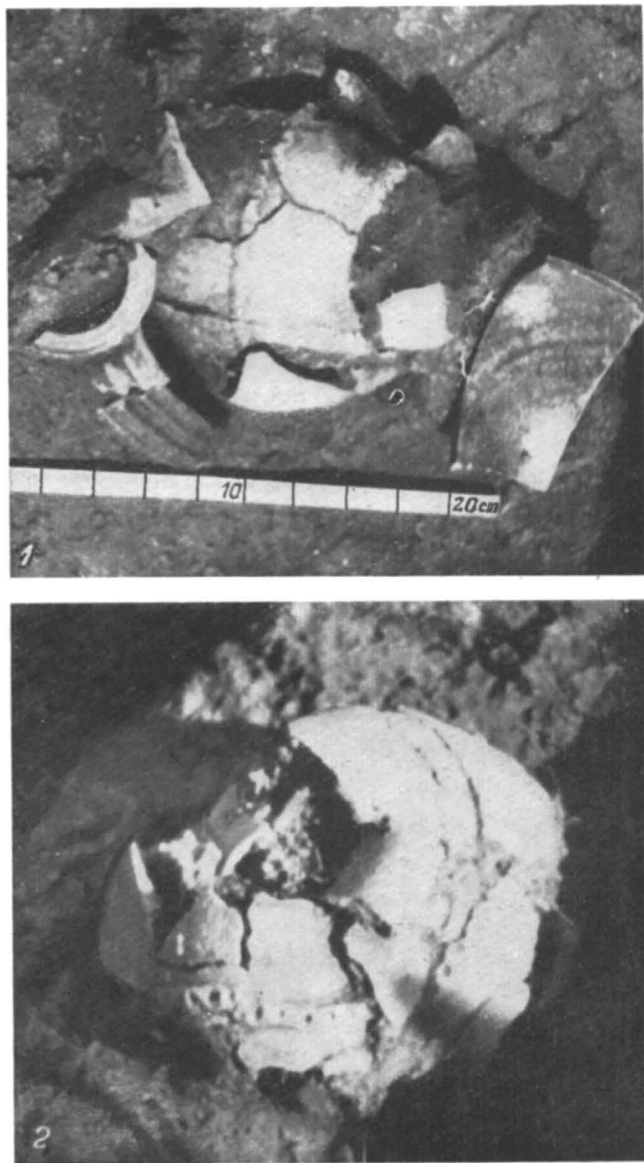


Fig. 2. — Morminte de incinerație cu urne dacice, *in situ* (M 84 și M 88).

fără restul scheletului, aparținând exclusiv unor copii sub vîrsta de 7 ani. Înhumate separat prin detașarea lor de corp (după moarte?) și fără urme de contact cu focul, capetele de copii, nu totdeauna mulțumitor conservate, se află la adîncimea mormintelor de incinerare (0,50—0,90 m) și sînt în general fără inventar. Numai în două cazuri (M 134 și

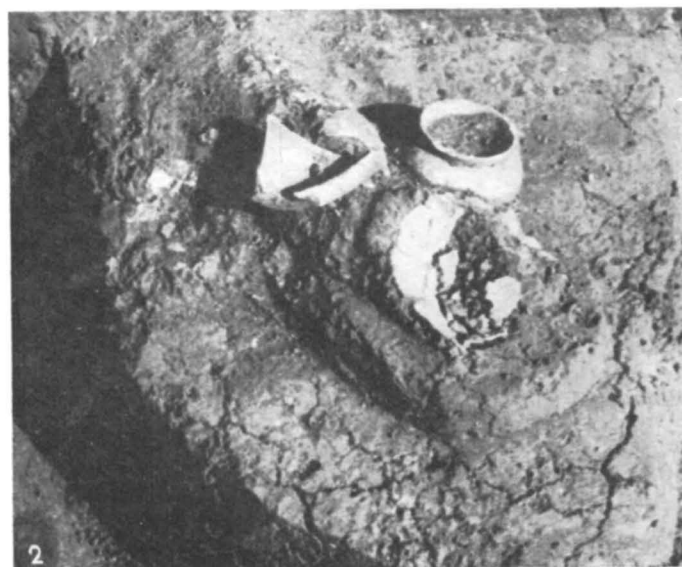


Fig. 3. — Morminte cu capete de copii îngropate izolat (M 135 și M 136) însoțite de inventar ceramic roman.

Privite din punctul de vedere statistic, totalul de 163 morminte de la Sopor se repartizează, după rit și variante rituale, în felul următor: 141 de incinerare, în care se înglobează 117 cu urnă, trei cu urnă în casetă de piatră, unul cu urnă sub *podium* de lespezi și 20 cu groapă (fără urnă), iar apoi șapte de inhumație cu schelet întreg și 15 capete de copii inhumate separat.

Ceramica, urne și alte vase, continuă să se încadreze în clasificarea făcută în rapoartele preliminare anterioare: olărie romană provincială roșie, brună-cenușie (poroasă)

roșii și brune-cenușii și cîte un vâscior-pahar întreg, de factură romană, care asigură datarea noului tip de morminte în perioada stăpînirii romane în Dacia (fig. 3). De remarcat este că craniile de copii nu formează în cimitir grupe aparte, ci se amestecă fără nici o regulă printre restul mormintelor. Totuși, se cere relevată constatarea că ele se întîlnesc nu pe toată întinderea cercetată a cimitirului, ci mai ales în partea lui de vest și nord-vest, unde rămîne să se vadă, dacă și în ce măsură ele ocupă o poziție periferică. În zona craniilor de copii inhumate predomină mormintele de incinerare cu urne dacice, dar cu toate acestea în nici unul din cele 15 morminte de acest gen nu s-a întîlnit olărie dacică, situație care ar putea fi doar vremelnică. În legătură cu aceste morminte, în afară de datarea lor mai precisă în cadrul perioadei romane, va trebui necondiționat urmărită chestiunea, dacă în anumite morminte cu incinerare, *de copii*, de altfel numeroase în cimitir, lipsesc sau există fragmente de calotă craniană. În funcție de rezultatul ce se va obține, se va putea stabili sigur dacă la unii copii ne aflăm ori nu în prezența fenomenului înhumării capului și a arderii trupului, după care s-a procedat apoi la îngroparea lor separată.

și de autentică factură dacică. Amestecul acestor trei categorii ceramice în același mormînt, de incinerare sau înhumare, a devenit un fenomen obișnuit la Sopor. Semnificativ este faptul că în parcelele săpate în 1959 mormintele cu ceramică dacică, ca și cele cu olărie romană brună-cenușie, apar într-o proporție mult mai mare decît în restul cimi-

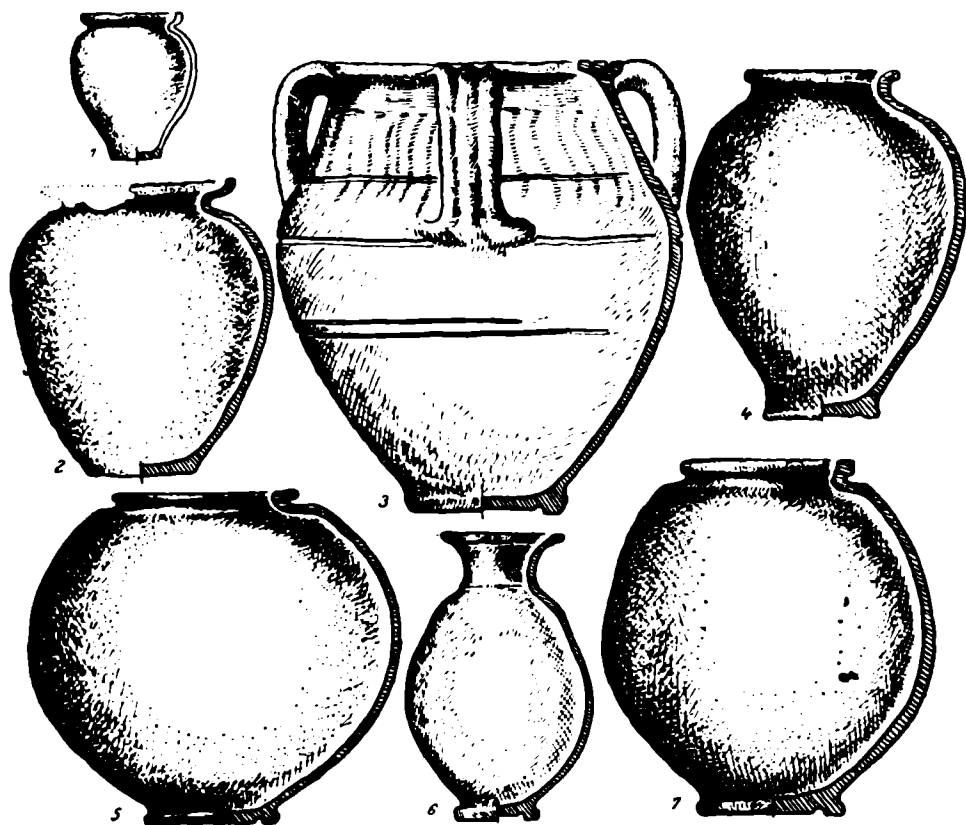


Fig. 4. — 1, vas de ofrandă; 2, urnă brună-cenușie; 3—7, urne romane roșii (1, M 87; 2, M 148; 3, M 69; 4, M 162; 5, M 102; 6, M 101; 7, M 98).

tirului, unde prevalează ceramica romană roșie. Redată statistic, situația se înfățișează astfel: din 51 de urne, 21 sînt dacice, 22 romane cenușii (poroase) și numai opt romane roșii. Fenomenul este asemănător și în cazul mormintelor de incinerare fără urnă, cu groapă (vezi fig. 8). În mormintele de înhumare materialul ceramic dacic apare mult mai rar. Raportată la întreg cimitirul, ceramica dacică este prezentă în 48 de morminte: 27 urne, frînturi de vase în opt gropi sepulcrale (fără urnă), ceașca dacică drept capac pe urnă în două cazuri (M 6 și M 87), fragmente ceramice în nouă morminte de incinerare și în două de înhumare cu schelet întreg. Cît privește olăria dacică, cu excepția unui singur caz, ea este lucrată exclusiv cu mîna din pastă grosolană, foarte friabilă, conținînd nisip sau pietricele, și prezintă adesea elemente ornamentale specifice ceramicii din Latène-ul târziu: briuri alveolate sau crestate, dungi în relief, butoni mici rotunzi, crestături pe buză, linii incizate în val sau orizontale etc. (fig. 2 și 5). În mormîntul 87, servind de capac pe urnă, menționăm că s-a găsit o altă ceașcă dacică, fragmentară, lucrată cu mîna, care reprezintă al doilea exemplar în cimitirul de la Sopor.

Obiectele de inventar din morminte (fig. 6) continuă să fie în genere aceleași piese de podoabă corporală și vestimentară din anii trecuți: brățări din fir simplu de argint, tipuri variate de mărgelă din sticlă și pastă, inele și cercei de bronz sau argint de diferite

feluri, diverse categorii de fibule de bronz și fier, fard roșu-roz și altele. La acestea mai trebuie adăugate cuțitele de fier, frecvente în deosebi în mormintele cu urnă dacică, cuiele scurte de fier cu cap mare rotund («ținte») și două monede romane de bronz: un *dupondius* de la Traian, din anul 112–117 (Coh², 375=Strack, I, 429), găsit în par-

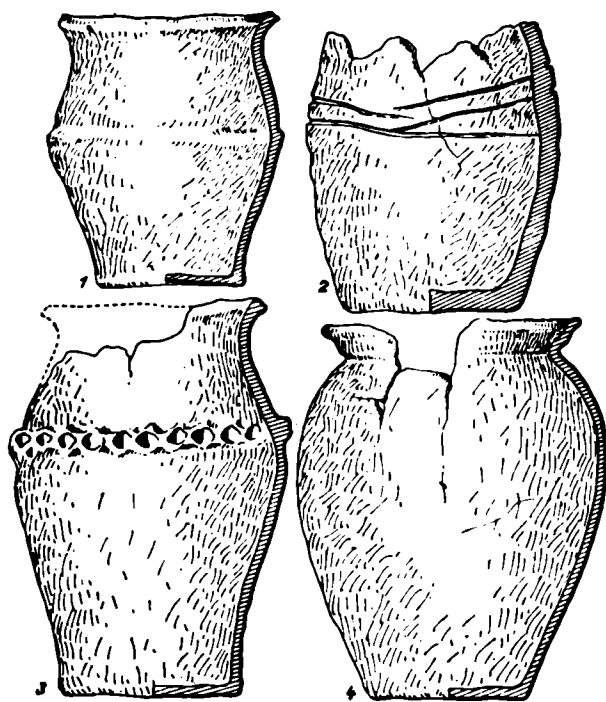


Fig. 5. — Urne dacice, cenușii-negricioase, lucrate cu mina (1, M 95; 2, M 97; 3, M 84; 4, M 89).

relevat este observația că în aceste părți ale necropolei sînt mai frecvente mormintele cu urnă dacică, cele de înhumare (în special capetele de copii îngropate izolat) și cele de incinerare cu groapă (fără urnă). N-ar fi exclus ca în această zonă (vezi fig. 8) să avem cele mai vechi înmormintări din cimitir, indiciu oferit în general de lipsa obiectelor romane de inventar și de raritatea materialului ceramic roman de culoare roșie. Rămîne ca săpăturile viitoare să adeverească sau să infirme această presupunere.

Diversele tipuri de morminte, urnele de diferite calități, repartitia variatelor piese de inventar în morminte necesită un studiu mai aprofundat, pentru a putea stabili mai precis diferențierile sociale, cronologice etc., care se conturează din ce în ce mai precis. Nu poate rămîne fără semnificație mai complexă împrejurarea că cele mai frumoase și cele mai multe piese de podoabă se întîlesc numai în anumite urne, că monede, fibule, inele, brățări nu apar nici o dată în urnele dacice, în care sînt însă frecvente cuțitele de fier, după cum iarăși nu poate fi pur întîmplător faptul că mormintele de înhumare și cele de incinerare cu groapă, în afară de cîteva cazuri, sînt lipsite de inventar și de ceramica romană roșie, de calitate superioară. De asemenea, vor trebui studiate minuțios, în strînsă legătură cu inventarul și variantele rituale, vîrsta și sexul defuncților îngropați în cimitir, probleme care necesită o colaborare cu antropologii.

În cadrul cimitirului mormintele nu sînt așezate în șiruri, după un plan prealabil, ci ele formează grupuri (fig. 8), poate după criterii de înrudire. În mormintările, pe baza observațiilor de pînă acum, se pare că urmează un criteriu topografic, dar nu totdeauna riguros respectat, pornind de la o margine a cimitirului, probabil dinspre vest,

cela C₁, la adîncime de 0,55 m, și un as de la Faustina senior, emis deci sub Antonin Piul, descoperit în urna 131. Pe ambele monede, dar mai cu seamă pe ultima, se văd bine urmele trecerii lor prin foc. Uneori în urne se găsesc și vâscioare mici de lut, desigur pentru ofrande (fig. 4/1). De reținut este constatarea că mormintele cu urnă roșie, în primul rînd, și apoi cele cu urnă cenușie-brună conțin majoritatea pieselor de inventar, pe cită vreme cele cu urnă dacică și cele de incinerare cu groapă, fără a mai vorbi de mormintele de înhumare, sînt incomparabil mai sărace.

Extensiunea cimitirului spre nord-est și sud este delimitată de balta din apropiere și de șoseaua ce duce de la Cîmpia Turzii la Sopor. Cimitirul se mai întinde încă, dar nu știm cît, spre vest, nord-vest și nord. Săpăturile ultime au arătat că în aceste direcții se remarcă chiar o oarecare densitate a înmormintărilor (fig. 8). Demnă de

și continuând în celelalte direcții. Nu s-au întâlnit morminte care să se deranjeze unele pe altele, deși densitatea lor pe anumite porțiuni este mare, de unde reiese că, în vremea cind cimitirul era în uz, au existat la suprafața pământului semne indicatoare pentru locul mormintelor. Astfel de «semne de mormint» trebuie considerate lespezile

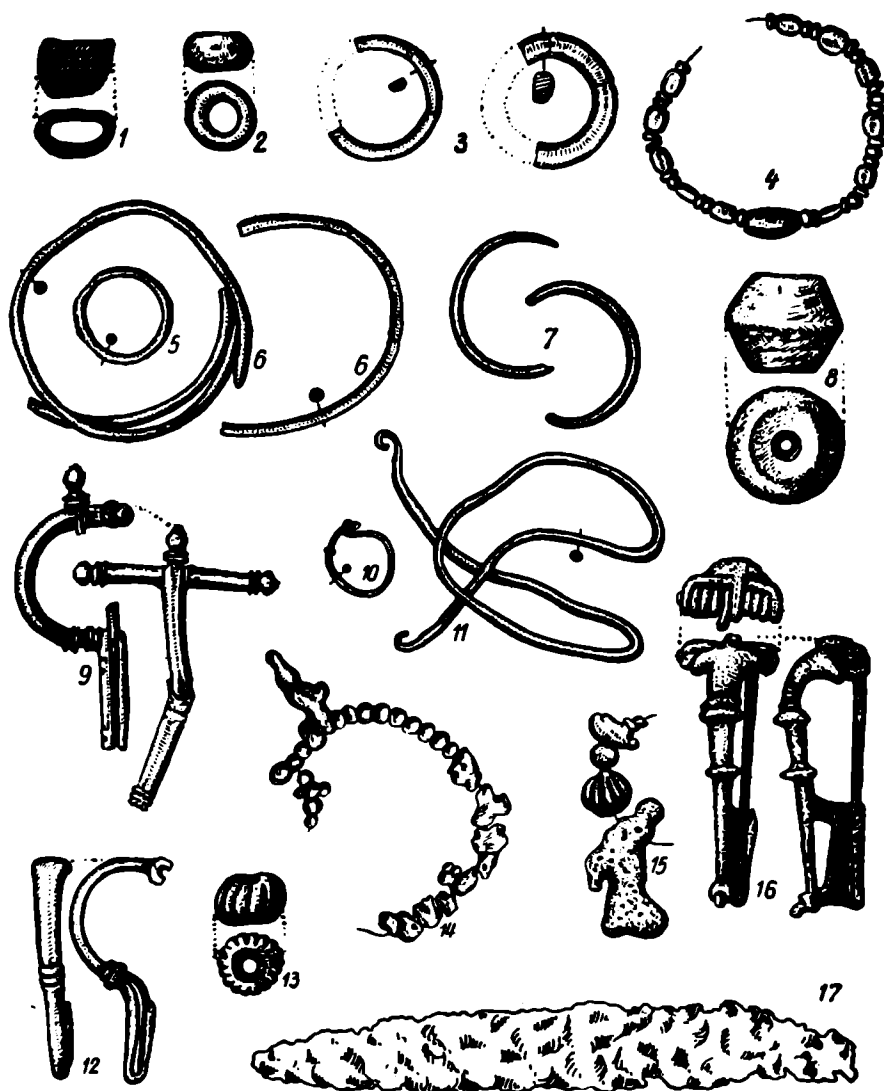


Fig. 6. — Obiecte de inventar funerar (1, M 132; 2, M 107; 3, M 84; 4, M 135; 5, M 104; 6, M 98; 7, parcela P₁; 8, M 103; 9, M 80; 10–11, M 101; 12, M 162; 13, M 119; 14, M 81; 15, M 143; 16, parcela G₁; 17, M 116).

de gresie puse în dungă, des întâlnite, în jurul cărora cu regularitate apar fie morminte singurate, fie — mai adesea — grupuri de morminte. Fără îndoială că vor mai fi fost și alte «semne de mormint», ca movilițe de pământ îngrijite sau pari de lemn, dar care au dispărut cu timpul, fără a lăsa urme sesizabile în săpături.

Datarea cimitirului, de pe la mijlocul sec. II e.n. și pînă spre sfîrșitul ocupației romane în Dacia, așa cum a fost stabilită în linii mari încă de la primele săpături, nu suferă modificări în lumina descoperirilor recente. Moneda lui Traian și a Faustinei senior, fibula cu noduli pe arc și picior înalt (fig. 6/16), cerceii semilunari de argint (fig. 6/7), fără să mai vorbim de diferitele tipuri de vase și de mormintele cu urnă dacică ce par a fi ceva mai vechi, dovedesc că sub domnia lui Antonin Piul cimitirul era

din plin folosit. Continuarea înmormântărilor în cimitir și în cursul sec. III, până către retragerea aureliană, este documentată de un material și mai abundent, în măsura în care datarea lui a putut fi precizată: urne globulare și cu trei toarte (fig. 4/3, 5, 7), fibule cu picior întors, cu ancoră, cu capete incipiente de ceapă (fig. 6/9, 12), cercei de argint cu granulații în ghirlandă și altele.

Atribuirea etnică a cimitirului, după cum s-a arătat și în alte rapoarte preliminare, are în vedere exclusiv populația autohtonă dacică din interiorul provinciei ocupate de romani, fără vreo alimentare cu elemente etnice de același neam, venite sau aduse din afara granițelor provinciei Dacia. Această concluzie este din ce în ce mai solid și în chip peremptoriu confirmată, pe măsura înaintării investigațiilor, prin abundente vestigii de cultură materială dacică, de rit etc., care vor fi expuse detaliat și sistematic la locul și timpul potrivit. Pentru autohtonii din lăuntrul provinciei pledează și existența forme de înmormintare a capetelor de copii izolate, amintită mai sus, care pare să fie mai larg răspândită în sistemul de înmormintare al dacilor, din sec. II—III e.n., de vreme ce ea se întâlnește deopotrivă la dacii din provincie și la cei rămași în afara granițelor romane, cum e cazul la Porcești¹, în podișul central moldovenesc. Deși pentru existența acestui obicei funerar nu avem deocamdată dovezi materiale concrete la dacii din veacurile anterioare, totuși în mod logic trebuie admis că el nu constituie o apariție bruscă, ci ne găsim în prezența unei tradiții mai îndelungate. Un indiciu în această privință îl oferă faptul că obiceiul de a înhuma capul și de a arde corpul, la copii, se întâlnește încă în sec. IV—III î.e.n. la tracii din Balcani², populație de același neam cu dacii.

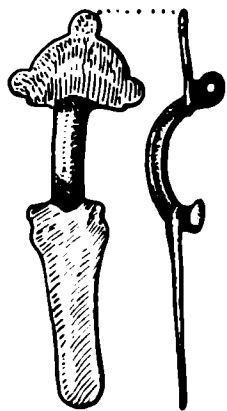


Fig. 7. — Fibulă de argint (sec. V), găsită în parcela O₁.

Pe teritoriul cimitirului, în spațiile dintre morminte, la adâncimi variabile, s-au descoperit numeroase fragmente de vase hallstattiene, dacice și romane, din perioada de trecere la feudalism (sec. V) și feudale (sec. XI—XVI), oase de animale domestice, greutăți conice de lut ars de la războiul de țesut și altele. O mențiune aparte merită o vatră de foc hallstattiană, o cărămidă cu stampila legiunii V Macedonica (L V M), o fibulă romană (fig. 6/16), moneda amintită a lui Traian, o cheie și doi pinteni de fier feudali, precum și un obol de argint (cf. Rhety, II, 14/98 A) al regelui maghiar Ludovic I (1342—1383). În afară de materialul din epocile anterioare, ceramica și obiectele feudale trebuie puse în legătură directă cu satul și cimitirul din perioada feudală, identificate în apropiere, la numai vreo 400 m spre sud-vest de necropola daco-romană.

Deosebit de valoroasă pentru datarea mai precisă a bordeielor încadrate până acum de noi, pe baza ceramicii în sec. IV—VI, socotim apariția (în parcela O₁, la adâncime de 0,45 m), a unei fibule de argint cu cap în formă de semidisc (fig. 7). Judecând după profilul piciorului și după factura ei, fibula, după cunoștințele actuale, se datează în sec. V, până pe la 450, ea reprezentând o formă finală a tipului de fibulă cu cap semicircular. Deși găsită pe suprafața cimitirului, nu într-un bordei, această fibulă aparține sigur fazei de locuire a bordeielor, care astfel pot fi datate cu certitudine în sec. V. Fără să existe deocamdată probe materiale mai precise, faptul că bordeiele din sec. V de la Sopor formează un grup mic, se află într-o regiune retrasă și sint lipsite de piese de metal specifice populațiilor migratorii constituie indicii noi că ele, după cum pe alte considerente s-a sugerat deja³, au fost locuite de elemente din sinul populației băștinașe.

D. PROTASE

¹ D. Popescu, în *JCIV*, X, 1, 1959, p. 151, nr. 53;

I. Antonescu, în *Materiale*, VII, p. 455—456.

² Kiril Is. Juglev, în *Godisnik na filosofsko-istoriceskii*

fakultet, XLVII, (istoriia), 1952, p. 217—286.

³ K. Horedt, *Untersuchungen zur Frühgeschichte Siebenbürgens*, București, 1958, p. 110.

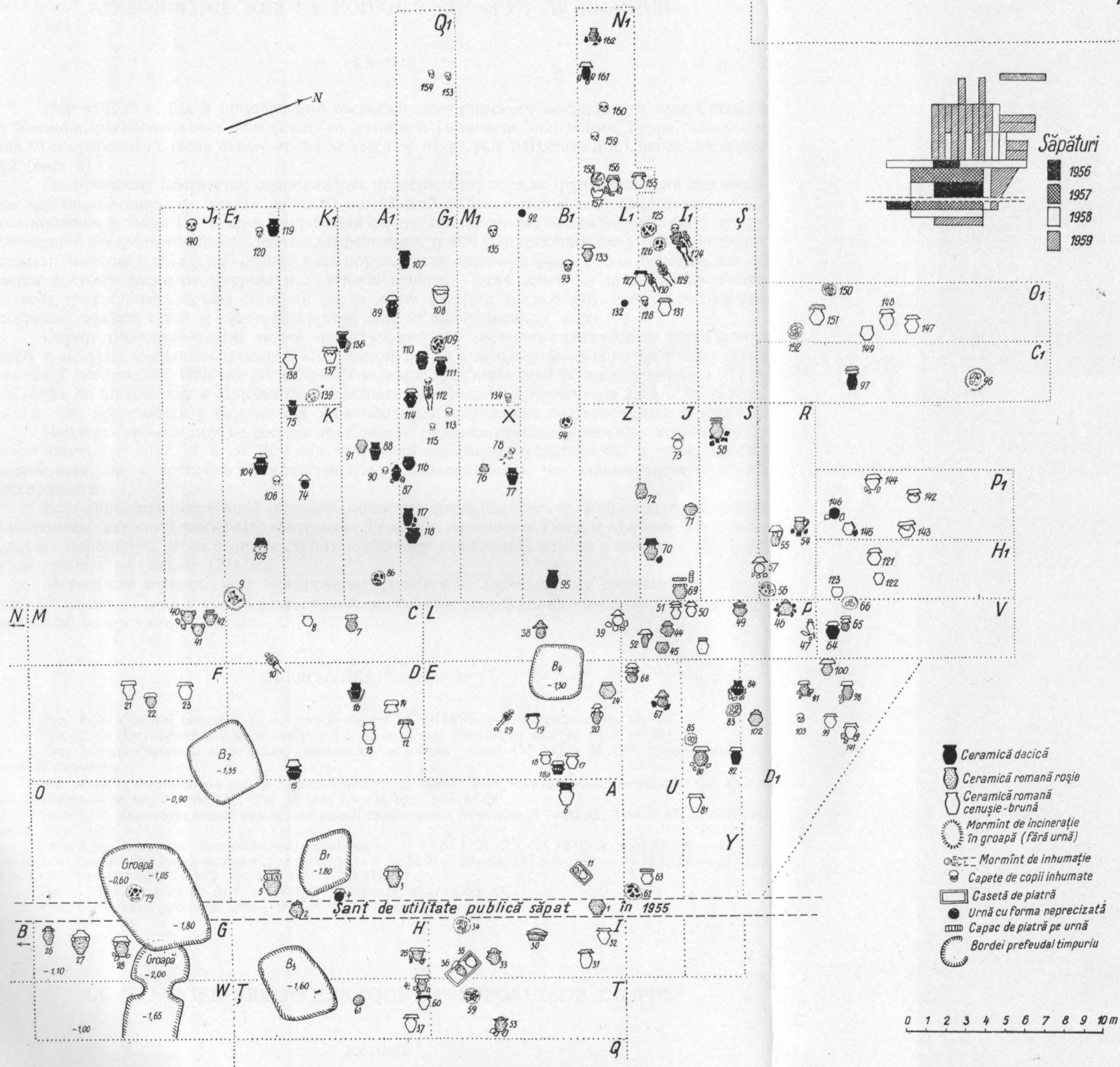


Fig. 8. — Planul săpăturilor din anii 1956—1959 în cimitirul daco-roman.

АРХЕОЛОГИЧЕСКИЕ РАСКОПКИ В СОПОРУЛ ДЕ КЫМПИЕ

РЕЗЮМЕ

Летом 1959 г. были продолжены раскопки дако-римского некрополя в селе Сопорул де Кымпие, расположенном неподалеку от античной Потаиссы (нынешняя Турда). Вскрыли еще 83 погребения; с ними общее число до сих пор открытых погребений в Сопоре достигает 162 (рис. 8).

По-прежнему отмечается подавляющее преобладание обряда трупосожжения над обрядом трупоположения: из общего числа 83 погребений 64 относятся к типу погребений с трупосожжением и лишь 19 — к типу погребений с трупоположением. Среди погребений с трупосожжением наблюдается два варианта: погребения с урной и погребения без урны, в которых останки умерших клали в небольшие ямы круглой или овальной формы. Уж более не встречается третьего варианта — урны в каменном ящике — отмечаемого в предыдущие годы. Во всех трех случаях трупы сжигали не на месте находки погребений, а на погребальном кострище, воздвигнутом в каком-то другом, еще не обнаруженном месте.

Обряд трупоположения также представляет два варианта: погребения взрослых и детей с целыми скелетами и погребения, состоящие из отдельно зарытых голов только детей младше 7 лет (рис. 8). Обычай погребения головы и сжигания тела бытовал у даков в III в. н.э., судя по могильнику в Порчешти, в центральной Молдове (примечание 2), а в IV—III в. до н.э. он встречается у балканских фракийцев на могильнике в Севтополисе-Копринке.

Найдены урны и другие сосуды трех типов: римские красные, римские серо-коричневые и дакийские (рис. 4 и 5). Все три категории керамики представлены в очень многих погребениях, как с трупосожжением, так и с трупоположением, что свидетельствует об их синхронности.

Весь инвентарь погребений римского происхождения (см. рис. 6). Найденные на могильнике монеты (все они бронзовые) выпущены Траяном, Антонином Пием и Марком Аврелием. Судя по инвентарю, могильник восходит к периоду приблизительно от середины II в. до ухода римлян из Дакии (271 г.).

Могильник принадлежит покоренному римлянами автохтонному дакийскому населению. Он является новым убедительным доказательством непрерывного бытования дакийского населения в провинции Дакии.

ОБЪЯСНЕНИЕ РИСУНКОВ

Рис. 1. — Участки раскопок G₁ (с погребениями 107—116) и у (с погребениями 80—85).

Рис. 2. — Погребения с трупосожжением с дакийскими урнами *in situ* (M 84 и M 88).

Рис. 3. — Погребения с отдельно зарытыми головами детей (M 135 и M 136) и инвентарем из римской керамики.

Рис. 4. — 1, жертвенный сосуд; 2, серо-коричневые урны; 3—7, красные римские урны; (1 — M 87; 2 — M 148; 3 — M 69; 4 — M 162; 5 — M 102; 6 — M 101; 7 — M 98).

Рис. 5. — Черновато-серые дакийские урны, сработанные вручную (1 — M 95; 2 — M 97; 3 — M 84; 4 — M 89).

Рис. 6. — Предметы погребального инвентаря; (1 — M 132; 2 — M 107; 3 — M 84; 4 — M 135; 5 — M 104; 6 — M 98; 7 — участок P₁; 8 — M 103; 9 — M 80; 10—11, M 101; 12 — M 162; 13 — M 119; 14 — M 81; 15 — M 143; 16 — участок G₁; 17 — M 116).

Рис. 7. — Серебряная фибула (V в.), найденная на участке O₁.

Рис. 8. — План раскопок 1956—1959 г. на дако-римском некрополе.

LE CHANTIER ARCHÉOLOGIQUE DE SOPORUL DE CÎMPIE

RÉSUMÉ

Au cours de l'été 1959, les fouilles ont continué dans le cimetière daco-romain de Soporul de Cîmpie, village sis non loin de l'ancienne Potaissa (Turda). 83 nouvelles tombes ont été découvertes, portant de la sorte à 162 le chiffre total des tombes mises au jour (fig. 8).

Les tombes à incinération continuent à être de loin les plus nombreuses (64 tombes, contre 19 seulement à inhumation). En ce qui concerne ces tombes, on a constaté l'existence de deux variantes: des tombes à urne et des tombes sans urne, où les restes funéraires étaient déposés directement dans de petites fosses rondes ou ovales. La troisième variante (dans laquelle l'urne est placée dans une ciste en pierre), relevée au cours des campagnes précédentes, n'a plus été rencontrée cette année. Dans les trois cas, la crémation n'a pas eu lieu dans la tombe même, mais sur un bûcher funéraire dressé ailleurs et dont l'emplacement n'a pu jusqu'à ce jour être retrouvé.

Les tombes à inhumation présentent également deux variantes: des tombes au squelette — d'adulte ou d'enfant — entier, et des tombes d'enfants âgés de moins de sept ans, dans lesquelles la tête seule a été enterrée (fig. 8). La coutume d'inhumer la tête et d'incinérer le corps est également attestée chez les Daces du III^e siècle de n.è., au cimetière de Porcești, dans le centre de la Moldavie (note 2), ainsi que chez les Thraces balkaniques des IV^e — III^e siècle av.n.è., au cimetière de *Seuthopolis-Koprinka*.

Les urnes et autres récipients sont de trois sortes: romains de couleur rouge, romains de couleur brun-gris et daces (fig. 4 et 5). Ces trois catégories de céramique paraissant, toutes à la fois, dans un grand nombre de tombes, tant à incinération qu'à inhumation, il en résulte qu'elles sont contemporaines.

Toutes les pièces de l'inventaire sont romaines (voir fig. 6). Les monnaies récoltées dans le cimetière sont toutes de bronze et datent des règnes de Trajan, d'Antonin le Pieux et de Marc Aurèle. D'après l'inventaire des tombes, la période d'utilisation du cimetière s'étend environ du milieu du II^e siècle jusqu'à l'abandon de la Dacie par les Romains (271).

Ce cimetière, qui appartient à la population autochtone dace soumise par les Romains, démontre une fois de plus la présence ininterrompue de la population autochtone dans la province romaine de la Dacie.

EXPLICATION DES FIGURES

Fig. 1. — Parcelles G₁ (avec les tombes 107—116) et Y (avec les tombes 80—85).

Fig. 2. — Tombes à incinération, à urnes daces *in situ* (M 84 et M 88).

Fig. 3. — Tombes où seules des têtes d'enfant furent enterrées (M 135 et M 136), avec de la céramique romaine.

Fig. 4. — 1, vase d'offrande; 2, urne brune-grisâtre; 3—7, urnes romaines rouges (1, M 87; 2, M 148; 3, M 69; 4, M 162; 5, M 102; 6, M 101; 7, M 98).

Fig. 5. — Urnes daces, gris-noirâtre, faites à la main (1, M 95; 2, M 97; 3, M 84; 4, M 89).

Fig. 6. — Objets faisant partie de l'inventaire funéraire (1, M 132; 2, M 107; 3, M 84; 4, M 135; 5, M 104; 6, M 98; 7, parcelle P₁; 8, M 103; 9, M 80; 10—11, M 101; 12, M 162; 13, M 119; 14, M 81; 15, M 143; 16, parcelle G₁; 17, M 116).

Fig. 7. — Fibule en argent (V^e siècle), trouvée dans la parcelle O₁.

Fig. 8. — Plan des fouilles faites au cours des années 1956—1959 dans le cimetière daco-romain.